

DEVENIR FORT ENSEMBLE  
**UN PROGRAMME DE  
PARENTALITÉ POUR  
SOUTENIR LA  
RÉINTÉGRATION DES  
ENFANTS ET PRÉVENIR  
LEUR RECRUTEMENT**

Guide de visite de la famille



# Remerciements

## Auteurs

Chiara Massaroni, Maria Rosaria Centrone.

## Consultance

Ce produit a été développé par un consultant indépendant dans le cadre du projet SPARC (Strengthening Prevention and Reintegration for Children) de l'International Rescue Committee (IRC). Il fait partie d'un ensemble de ressources visant à soutenir la mise en œuvre du programme parental CAFAAG. La consultation a été commandée par l'IRC et réalisée par Articolo12 Società Cooperativa di Servizi.



Articolo12 tient à remercier le personnel de l'IRC pour son soutien, ses suggestions et sa disponibilité. Nous remercions également chaleureusement les parties prenantes au projet SPARC, notamment tous les membres du groupe de référence. Les remerciements particuliers sont adressés à notre collègue Francesca Viola qui nous a soutenu par ses apports et ses suggestions et à Rustin Schutte de Speak pour la relecture.

## Éditeurs

International Rescue Committee  
122 East 42nd Street, 12th floor  
New York, NY 10168  
United States of America

The Alliance for Child Protection for Humanitarian Action (The Alliance)  
3 UN Plaza  
New York, NY 10017  
United States of America

IRC, and The Alliance © 2021

## Équipe du projet SPARC de l'IRC

Yvonne Agengo, Alexandra Blackwell, Annalisa Brusati, Kathryn Falb, Anna Aden.

Nous remercions tout particulièrement les équipes de l'IRC en République démocratique du Congo et de l'IRC en République centrafricaine qui ont joué un rôle déterminant dans la conception de la recherche, la collecte des données, le développement du programme d'enseignement, le pilotage et l'analyse.

## L'Alliance pour la protection de l'enfance dans l'action humanitaire

L'Alliance pour la protection de l'enfance dans l'action humanitaire (l'Alliance) est un réseau mondial d'agences opérationnelles, d'institutions académiques, de décideurs politiques, de donateurs et de praticiens. Elle soutient les efforts des acteurs humanitaires pour réaliser des interventions de protection de l'enfance efficaces et de qualité dans tous les contextes humanitaires. L'Alliance atteint cet objectif principalement en facilitant la collaboration technique inter-agences, y compris la production de normes et d'outils techniques, sur la protection des enfants dans tous les contextes humanitaires.

## Groupe de référence technique SPARC

Theresa Betancourt, Mark Canavera, Rinske Ellermeijer, Simon Kangeta, Brigid Kennedy Pfister, Suraj Koirala, Sharon Riggle

## Groupe de travail du EAFGA et examinateurs externes

Theresa Betancourt, Audrey Bollier, Martha S. Bragin, Mark Canavera, Rinske Ellermeijer, Elena Gianinni, Simon Kangeta, Suraj Koirala, Sandra Maignant, Marianna Narhi, Katie Robertson, Loyal Sarrouh, Nisrine Yassine

## Contributeurs IRC

Bertin Kanani, Ange Mashagiro, Elisabeth Sikulu, Julia Wendt Ulrike, Patricia Zawadi, Alice Nigane, Fabienne Zoubassa, Jerusha Julius Bode, Kennedy Atiya, Neema Alice, Justin Kambale, Ishara Josue, Esperance Twizere, Nicodem Bizoza, Anuarite Bidubula

Nous remercions les femmes, les hommes, les filles, les garçons et les membres de la communauté qui ont participé à la recherche et ont rendu ce projet possible.




## Financement

Ce guide de visite de la famille fait partie d'un ensemble de ressources développées pour renforcer la protection et la réintégration des enfants (SPARC). Cette initiative a été rendue possible grâce au soutien généreux du peuple américain par l'intermédiaire de l'Agence américaine pour le développement international (USAID). Le contenu est la responsabilité de l'International Rescue Committee et ne reflète pas nécessairement les opinions de l'USAID ou du gouvernement des États-Unis.

## Citation suggérée

International Rescue Committee, and the Alliance for Child Protection in Humanitarian Action (2021). Growing strong together: Family Visits Guide.

# Table des matières

<b>Remerciements.....</b>	<b>2</b>
La structure de ce guide .....	4
Objectifs de visite de la familiale : .....	5
Étape 1. Phase de planification : Préparation de visite de la famille .....	6
Étape 2. Phase de planification : Considérations sur l'éthique et la sauvegarde pour mener des visites sûres et efficaces .....	8
Étape 3 . Phase de planification : Obtenir l'autorisation de la famille et organiser les visites.....	14
Étape 5. Conduite de visite de la famille : Que demander et comment prendre des notes pour évaluer la visite ? .....	23
 Formulaire de visite de la famille .....	27
Étape 6. Effectuer deux visites de la famille (ou plus) pour évaluer la qualité du programme et de visite de la famille. ....	31
 Répondre aux problèmes de protection de l'enfance identifiés lors la visite de la famille .....	32
 Conseils de sécurité pour le personnel .....	37

# Introduction : Pourquoi la visite de la famille

La visite de la famille est une stratégie clé pour fournir aux familles qui participent au programme parental "Devenir fort Ensemble" un soutien adéquat et individualisé. Grâce aux visites des familles, le/la facilitateur/facilitatrice peut guider et encourager chaque famille dans la mise en œuvre de pratiques parentales positives, tout en abordant tout défi spécifique que les parents peuvent rencontrer dans la mise en œuvre des compétences et des pratiques explorées dans le cadre du programme. Les visites permettent de s'assurer que ce qui a été appris au cours du programme est intégré avec succès et efficacité dans les pratiques quotidiennes de chaque famille.

Si les visites des familiales sont un outil crucial pour fournir aux parents le suivi nécessaire, dans certaines situations pour les familles dont les enfants ont été recrutés par des groupes armés, nous devons être conscients des défis et des risques que les visites familiales peuvent poser à la famille et aux enfants et être en mesure d'aborder ces risques avant de mener la visite à domicile.

## La structure de ce guide

Ce guide est organisé comme un manuel pratique : cela signifie que vous y trouverez des instructions étape par étape sur la manière de planifier, de préparer et de mettre en œuvre les deux visites familiales proposées dans le cadre de ce programme (mais vous pouvez en organiser davantage si vous en avez la possibilité). La mise en œuvre réussie et sûre des visites familiales peut être réalisée en suivant chaque étape du guide. Vous y trouverez des instructions sur la manière de communiquer avec les familles au sujet des visites, d'obtenir leur consentement à participer, de garder à l'esprit les considérations éthiques et de sauvegarde pour mener des visites de famille sûres et efficaces, ce qu'il faut dire pendant les visites et comment établir la confiance avec les familles. Vous trouverez également des conseils sur la manière de prendre des notes sur les visites, d'évaluer les changements dans les pratiques parentales et de déterminer si la visite a été un succès. Ces derniers aspects doivent être discutés avec le superviseur du programme.

En outre, dans la dernière section du Guide, vous trouverez des instructions sur la manière d'interagir en toute sécurité avec les enfants pendant les visites familiales, s'ils sont présents. N'oubliez pas que les visites sont censées se dérouler exclusivement avec les adultes qui ont participé à la formation. Néanmoins, dans certains cas, les enfants seront également présents et il est primordial de préserver leur bien-être et de réduire les risques. À la fin du guide, vous trouverez également des instructions sur la façon de mener les visites en assurant votre sécurité et celle de tous les participants, y compris des conseils pour la prévention du Covid-19.

N'oubliez pas que chaque aspect de ce guide doit être adapté et contextualisé, pour s'assurer qu'il convient à votre contexte et aux besoins des familles que vous visiterez (vous trouverez plus de détails sur cet aspect à l'étape 1).

### Objectifs de visite de la familiale :

- L'objectif principal est de fournir aux parents participant au programme parental "Devenir Fort Ensemble" un soutien et des encouragements pour la mise en œuvre des compétences et des comportements abordés lors des sessions du programme, afin de réduire le risque de recrutement des enfants dans les groupes armés, ou de faciliter leur réintégration dans l'environnement familial et communautaire.
- La visite de la famille peut permettre d'exprimer les préoccupations des parents, de les aider à relever les défis auxquels ils peuvent être confrontés dans la mise en œuvre des pratiques parentales et de les guider pour résoudre les problèmes qu'ils peuvent rencontrer.
- Bien que le suivi ne soit pas l'objectif principal des visites familiales, vous pouvez en profiter pour évaluer si le programme fournit aux parents les conseils adéquats, s'il est efficace dans la création de relations familiales de soutien et d'amour et comprendre ce qui pourrait être amélioré (nous parlerons de cet aspect dans les [étapes 5](#) et [6](#)).

N'oubliez pas : La visite de la famille n'est pas un moment pour effectuer un dépistage familial, mais si des problèmes apparaissent, vous devez orienter les parents vers l'agence appropriée (nous en parlerons dans la prochaine section "[Traiter les problèmes de protection de l'enfant](#)").



**Avant de commencer** : Notez que le format, les objectifs et la modalité de ces visites familiales doivent d'abord être discutés et convenus avec le superviseur du programme. Chaque aspect doit être **mis en contexte** (voir l'étape 1). De plus, avant de travailler sur ces visites, le superviseur du programme et vous devez avoir discuté et élaboré un **plan de référence**, qui doit être le même que celui utilisé lors des sessions de groupe sur le rôle parental. Vous devez vous familiariser avec le plan d'orientation, être en mesure de l'utiliser et l'avoir avec vous à tout moment pendant les visites, afin d'aborder les questions et les préoccupations qui peuvent survenir pendant les visites familiales.




#### Mécanisme de Référencement et fiche de référencement

**Le mécanisme de référence contient toutes les indications pour vous, en tant que facilitateur, au cas où des problèmes particuliers se présenteraient, et vous donne des suggestions sur l'opportunité et la manière d'intervenir. La fiche de référence est un document lié au mécanisme de référence mais destiné aux participants. Il comprend une liste des organisations opérationnelles dans votre contexte local et décrit le type de soutien que chaque organisation peut fournir, ainsi que la manière dont les participants peuvent facilement contacter chaque organisation spécifique.**

## Étape 1. Phase de planification : Préparation de visite de la famille

### *Contextualiser et adapter le guide*

- Avant de commencer à planifier les visites familiales, lisez attentivement ce guide et assurez-vous de **contextualiser et d'adapter** tout aspect du plan suggéré ici.
- Discutez avec le superviseur du programme des aspects qui doivent être contextualisés.
-  Ce symbole vous aide à identifier les aspects potentiels qui doivent être contextualisés ou adaptés, mais n'oubliez pas qu'il ne s'agit que d'une indication !

### *Présentation des visites familiales et de leur objectif*

- Une fois que vous aurez adapté ce Guide à votre contexte, vous serez prêt à commencer. La première chose à faire est de vous assurer que vous expliquez aux familles le but des visites familiales au **début du Programme de formation au rôle parental**. Si vous organisez une **réunion communautaire** avant le début du Programme, cela peut être un bon moment. Sinon, expliquez l'objectif des visites familiales au début de la **première session du Programme (Session 1. Bienvenue et introduction au Programme)**.
- Vous ne devriez commencer à effectuer les visites familiales qu'**après avoir mis en œuvre la 7<sup>ème</sup> session du Programme parental (Session 7). En action : Rassembler des idées pour créer un environnement familial positif et favorable**. Cela laisse aux participants suffisamment de temps pour apprendre à vous connaître et établir une relation de confiance, ce qui est essentiel à la réussite des visites. Par ailleurs, les participants ne commenceront à mettre en pratique leurs nouvelles compétences et leurs nouveaux comportements qu'à partir de la 8<sup>ème</sup> session.
- Vous trouverez ci-dessous une suggestion sur la manière de présenter les visites familiales aux familles. Vous n'avez pas besoin de lire ce texte, essayez de vous l'approprié en couvrant tous les points indiqués.
- Notez que le texte suggéré ci-dessous mentionne la nécessité d'organiser **une petite réunion avec chaque famille**, avant d'effectuer les visites familiales. Cette courte réunion ne doit pas durer plus de quelques minutes 20 et son objectif est le suivant :
  - Fournir plus d'informations sur les visites familiales
  - Demandez à chaque famille la permission de leur rendre visite
  - Convenir des procédures de sécurité
  - Convenir de l'heure, de la date et de la fréquence des visites de la famille.
- De plus amples détails sur cette réunion de pré-visite, et sur la manière de l'organiser, sont décrits à l'[étape 3](#).



**Comment présenter la visite de la famille aux parents (essayez de ne pas lire le texte, mais trouvez votre propre façon de communiquer l'information).**

**DITES :**

**- En plus des sessions du programme, qui sont menées avec tous les parents ensemble, il y a une autre composante de ce programme qui est la visite de la famille.**

**- La visite de la famille est menées par nous, les co-facilitateurs, ensemble et elles impliquent chaque famille individuellement. L'objectif de la visite est de vous soutenir individuellement dans la poursuite de la construction de relations familiales fondées sur le soutien et l'amour, en mettant en œuvre les compétences et les comportements dont nous discutons ensemble pendant le programme. Pendant les visites, nous pouvons également vous aider à relever les défis parentaux auxquels vous pouvez être confrontés.**

**- Au cours de la visite, les facilitateurs rencontreront et parleront avec le ou les adultes qui ont participé au programme. Nous recommandons vivement de ne pas impliquer les enfants, ni d'autres parents ou voisins qui n'ont pas participé aux sessions de formation. De cette manière, nous pouvons assurer le respect de la vie privée et la confidentialité, et mieux vous guider et vous soutenir, si vous avez besoin d'aide pour faire face à des situations difficiles.**

**- Nous n'allons pas commencer à effectuer la visite de la famille maintenant. Les visites commenceront après la 7ème session de ce programme (indiquez ici le numéro de la semaine et la date auxquels vous mettrez en œuvre la 7ème session). Avant cette date, nous aurons suffisamment de temps pour faire connaissance.**

**- Notre objectif est de vous soutenir individuellement et au-delà des sessions de groupe dans le cadre du Programme de Parentalité.**

**- Il va sans dire que les visites familiales ne sont pas obligatoires. Nous ne visiterons jamais vos maisons et vos familles sans votre permission et votre accord. C'est pourquoi, avant de planifier la visite de la famille, nous nous entretiendrons avec chacun d'entre vous individuellement, afin d'identifier la meilleure façon de mener la visite de la famille, d'obtenir votre consentement aux visites et de discuter de l'heure et des jours qui vous conviennent le mieux.**

**- Avez-vous d'autres questions ?**

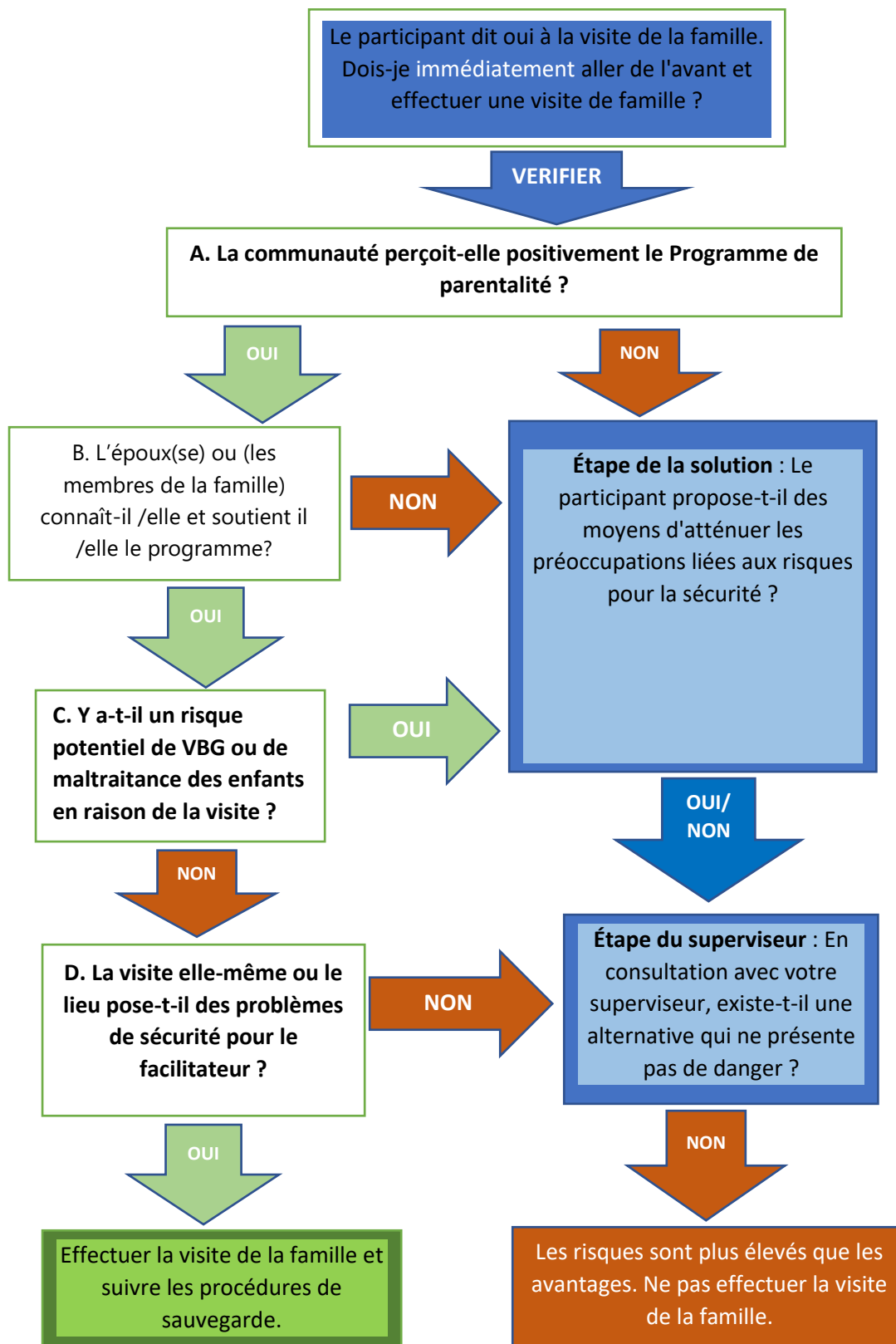
**- Si vous avez d'autres questions ou préoccupations concernant la visite de la famille, vous pouvez venir nous en parler avant ou après l'une des sessions du programme. Nous vous donnerons de plus amples explications à l'approche de la 7e session.**

## **Étape 2. Phase de planification : Considérations sur l'éthique et la sauvegarde pour mener des visites sûres et efficaces**

Voici un aperçu des éléments clés à garder à l'esprit : cochez toutes ces cases avant de commencer à planifier les visites. Veuillez également utiliser l'arbre de décision pour vous aider à évaluer la meilleure approche pour effectuer les visites familiales (voir ci-dessous). Après cet aperçu, vous trouverez une explication plus détaillée de chacun de ces points.



## Arbre de décision 1 : Effectuer la visite de la famille



Réduire les risques	<input type="checkbox"/> Vérifiez s'il est possible de réaliser la visite à domicile en toute sécurité. <input type="checkbox"/> Si les participants n'ont pas fait part de leur participation au programme à d'autres membres de la famille, n'effectuez pas la visite à domicile. <input type="checkbox"/> Discutez avec les participants de l'endroit où pourrait se trouver un lieu sûr (à la maison ou ailleurs). <input type="checkbox"/> Si le domicile est l'option la plus sûre, veillez à ne pas créer de tensions avec le reste de la communauté : ne faites pas directement référence aux EAFGA. <input type="checkbox"/> Convenir avec la famille de stratégies de sécurité lors des rencontres à domicile (que dire aux voisins qui pourraient s'informer ; comment signaler que le moment n'est pas propice à la visite). <input type="checkbox"/> Assurez-vous que votre visite n'entraîne pas des violences conjugales : y a-t-il quelqu'un qui doit être informé et donner son accord pour la visite ? <input type="checkbox"/> Si vous ne pouvez pas minimiser les risques, et que vous craignez que la visite familiale puisse causer du tort à la famille et aux enfants - alors n'effectuez pas la visite familiale !
Assurer le bien-être émotionnel des participants	<p>Tout au long de la visite, des émotions intenses peuvent surgir. Assurez-vous de :</p> <input type="checkbox"/> Évitez de pousser les participants à discuter de quelque chose qu'ils ne veulent pas (s'ils cessent de répondre, ou changent le ton de leur voix, ou détournent le regard, cela peut être des signes de malaise). <input type="checkbox"/> Donnez du temps aux participants et veillez à ce qu'ils ne se sentent pas sous pression. <input type="checkbox"/> Avant d'effectuer les visites, jetez un coup d'œil à la section du Guide pour les facilitateurs intitulée "Traiter les questions sensibles, fournir un soutien ou une orientation", pour apprendre à reconnaître et à traiter lorsque les participants se sentent mal à l'aise.

*Évaluer et gérer les risques liés à l'implication de l'enfant dans un groupe armé.*

Imaginez ce qui se passerait si vous rendiez visite à un foyer isolé dans un quartier. Comment pensez-vous que le reste de la communauté va réagir ? Que feront ou diront les voisins ?

- Les enfants qui ont été recrutés par des groupes armés sont toujours exposés à des risques. Ils peuvent être à nouveau recrutés, ou souffrir d'isolement, de rejet et de stigmatisation.
- La première chose à faire est d'analyser votre contexte pour comprendre le risque de mener une visite de la famille pour un programme qui soutient des EAFGA. Si le programme parental est accepté par la communauté et que les visites familiales ne présentent pas de risque, il peut être acceptable de rendre visite au participant à son domicile.

- Lorsque nous travaillons avec le EAFGA, nous devons nous assurer que nous ne signalons pas par notre travail que l'enfant que nous visitons était auparavant associé à un groupe armé, renforçant ainsi la stigmatisation potentielle. Ceci est similaire à l'analyse de risque que vous avez menée lors de l'identification des participants au programme de parentalité. La participation au programme ne devrait pas entraîner de risque pour les participants.
- Les visites perçues comme venant d'une ONG/un prestataire de services à une famille peuvent être interprétées de manière erronée par les membres de la communauté. Veillez à ne pas éveiller les soupçons de la communauté sur le fait que la famille à laquelle vous rendez visite a des problèmes familiaux ou reçoit des services spéciaux, ce que les autres n'ont pas. Cela peut conduire à une relation malsaine avec les voisins ou même à une confrontation avec une personne de cette famille spécifique.
- Si, en revanche, les familles en visite peuvent présenter un risque, envisagez, avec le(s) parent(s), de : 1. des lieux alternatifs pour effectuer les visites (voir l'option 1 ci-dessous) ; 2. si possible, avec le(s) parent(s), identifiez et appliquez des stratégies pour réduire ou éliminer le risque (voir l'option 2 ci-dessous) ; 3. **si ces deux options ne sont pas viables et que des risques subsistent, vous ne devez pas effectuer les visites !** Dans ce cas, vous devez expliquer à la famille pourquoi vous pensez qu'il est préférable de ne pas effectuer les visites.
- **Enfin, n'oubliez pas que si vous n'avez pas obtenu le consentement de la famille pour effectuer les visites, ou si la visite peut causer du tort à l'un des membres de la famille, ou au personnel/animateur, vous ne devez pas effectuer la visite de la famille (ni à la maison, ni ailleurs).**

*Option 1. Éviter de faire la visite au domicile :*

- a. Une solution pourrait consister à demander aux parents/soignants où et quand ils se sentent le plus à l'aise pour effectuer la visite. Identifiez ensemble un lieu sûr pour les parents et les enfants, facilement accessible pour la famille et permettant une certaine intimité.
- b. Il se peut qu'un participant ne se sente pas à l'aise de divulguer sa participation au programme au reste de la famille. Dans ce cas également, il est préférable de ne pas effectuer les visites à la maison, mais d'en discuter avec le participant et de trouver, si possible, un autre endroit pour organiser les réunions.
- c. Dans tous les cas, il est primordial d'avoir d'abord une discussion avec chaque participant individuellement, afin d'évaluer si la personne/famille est disposée à participer aux visites familiales, de discuter des risques possibles associés aux visites familiales ensemble et de la manière d'atténuer ces risques. Cette réunion préliminaire est abordée à l'étape 3.



*Option 2. Si vous pouvez effectuer la visite au domicile, minimisez les risques :*

- a. Lorsqu'il existe un risque de stigmatisation, évitez de ne visiter qu'une ou deux maisons dans une petite zone géographique. Cela peut être possible, par exemple, si vous travaillez sur différents projets impliquant un plus grand groupe de familles et que vous pouvez combiner des visites liées au programme parental des EAFGA avec des visites à d'autres familles qui ne font pas partie de ce programme.
  - a. Veillez à ce que le champ d'application du programme ne fasse pas ouvertement référence aux enfants recrutés par des groupes armés afin de réduire les risques liés à l'identification des enfants participant au programme en tant que EAFGA. Par

exemple, vous pouvez présenter le programme comme "visant à soutenir les familles dans la mise en œuvre de pratiques parentales positives".

- b. Si la famille ne souhaite pas que d'autres personnes sachent qu'elle fait partie du Programme parental, avant les visites, discutez avec elle de ce qu'elle et vous pourriez dire aux autres au cas où un membre de la communauté vous demanderait qui vous êtes et pourquoi vous êtes venus. (voir l'étape 3).
  1. Discutez avec le soignant/la famille si le consentement à la visite doit être obtenu de quelqu'un d'autre que le participant. La visite d'un foyer ne doit pas donner lieu à des violences à l'encontre du participant/parent une fois que l'animateur est parti.
  2. Préparez avec la famille un signal qu'elle pourra utiliser avec vous pour vous informer qu'il vaut mieux ne pas vous rendre chez elle ou quitter. Par exemple, imaginez que vous allez visiter la maison, qu'un voisin passe peu avant votre arrivée et que la famille ne veut pas que cette personne soit là quand vous arrivez. Il est bon que la famille vous informe rapidement, par exemple en vous envoyant un SMS ou en plaçant quelque chose que vous avez convenu ensemble à l'extérieur de la porte, qui vous fera savoir que ce n'est pas le bon moment pour visiter la maison.
  3. Si vous arrivez au domicile et qu'il y a quelqu'un que vous ne connaissez pas, attendez que le parent/la famille vous guide sur ce qu'il faut faire - ne commencez pas la séance.
  4. Il peut être judicieux d'attribuer des noms codés aux membres de la famille et du ménage, que seuls vous et le superviseur du programme connaissez. Cela vous sera utile lorsque vous prendrez des notes sur le contenu des visites familiales et que vous veillerez à ce que personne ne puisse identifier à qui les notes font référence (voir l'[étape 5](#)).

*Préserver le bien-être des participants : Prendre soin des émotions pendant la visite*

1. Il est également important que vous préserviez le bien-être des parents. Lorsque vous effectuez des visites familiales, vous demandez un effort important à la famille : les parents sont invités à passer du temps à se concentrer, à parler et à écouter. Ils sont encouragés à réfléchir à leurs sentiments ou à discuter de questions émotionnelles. Cela peut être très difficile et intense pour certaines familles. Dans certains cas, le fait de parler peut faire émerger des expériences traumatisantes ou des émotions intenses. Donnez du temps aux participants : ne précipitez pas la visite, laissez-les parler à leur rythme, ne les forcez pas à parler d'un sujet sur lequel ils ne se sentent pas à l'aise (par exemple, si vous remarquez un changement soudain de ton ou si la personne ne vous regarde plus).

2. Du point de vue des parents, l'expérience des visites familiales et des conversations avec vous doit leur donner le sentiment d'être écoutés et entendus, soutenus et encouragés. Ils doivent sentir que les visiteurs à domicile partagent avec eux une compréhension de leurs forces, de leurs ressources et de leurs préoccupations et sont prêts à travailler avec eux sur des plans et des actions.

3. Malgré votre prudence, des émotions intenses peuvent émerger, ou des conflits peuvent surgir. Avant de commencer le déploiement des visites, consultez les instructions contenues dans le **Guide de l'animateur, section "Gérer les questions sensibles, fournir un soutien ou une référence"**, pour apprendre à gérer ces situations.

4. De plus, gardez toujours sur vous le plan d'orientation et le document d'orientation connexe élaborés avec le superviseur du programme.

Évaluez les risques, mais n'oubliez pas les normes locales de politesse ! S'il est possible de mener les visites à domicile en toute sécurité et que la communauté entretient une relation positive avec les familles participant au programme, vous pouvez passer dire bonjour à ces familles qui font partie du programme et vivent près du foyer que vous visitez.

## Étape 3 . Phase de planification : Obtenir l'autorisation de la famille et organiser les visites.

- Maintenant que vous avez un aperçu des moyens de protéger les participants, il est temps de planifier et d'organiser les visites.



### *Combien de visites ? Combien de temps ?*

- L'idéal serait que vous puissiez effectuer plus d'une visite à chaque famille au cours du programme, mais cet aspect doit être discuté avec le superviseur du programme et convenu avec chaque ménage.
- Idéalement, chaque visite devrait durer entre 40 et 60 minutes. Convenez avec le superviseur du programme et avec les membres de la famille de la durée de chaque séance.



### *Qui doit effectuer les visites ?*

- L'idéal serait que les deux co-facilitateurs/visiteurs, une femme et un homme, effectuent les visites familiales. Avant d'effectuer la visite, réfléchissez aux coutumes locales et demandez-vous s'il est approprié qu'un visiteur masculin accède à la maison en présence des membres féminins du foyer. Si cela n'est pas approprié, n'y allez pas.



### *Qui doit participer aux visites :*

**N'oubliez pas : il est fortement conseillé de mener les visites exclusivement avec les adultes qui ont participé au programme et, si cela ne présente aucun danger, avec l'autre aidant principal (par exemple le partenaire/le conjoint).**

## **CONJOINT/PARTENAIRE**

Faites un effort pour impliquer les aidants masculins, tels que les pères, pendant les séances d'éducation parentale et, par conséquent, pendant les visites familiales. Quant aux aidants féminins, faites un effort pour les impliquer dans les visites familiales dans un contexte où une telle visite serait considérée comme une occasion pour les hommes et exclurait les femmes.

Il est fortement recommandé d'écouter l'opinion et le point de vue du participant qui assiste aux sessions, s'il est sûr et/ou la meilleure façon d'impliquer son conjoint/partenaire dans les visites familiales s'il n'a pas assisté aux sessions. Par exemple, si le partenaire/conjoint connaît le Programme, en a une opinion positive ou n'y est pas opposé, vérifiez auprès du conjoint participant s'il souhaite l'impliquer dans la visite. De cette façon, le Programme peut faciliter le développement d'une approche familiale et parentale plus cohérente et nous pouvons soutenir la création d'une responsabilité partagée envers la famille. Imaginez le cas où l'un des parents ne pourrait pas assister aux séances en raison de contraintes professionnelles mais serait heureux d'être présent lors de la visite. En le faisant participer, nous pouvons l'aider à en savoir plus sur le programme et à répondre à certaines questions ou pratiques qui sont mises en

œuvre. Nous ne pouvons pas espérer avoir le même impact que celui obtenu par les sessions parentales, mais nous pouvons tout de même soutenir la vie familiale d'une manière plus holistique et cohérente.

De l'autre côté du spectre, prenons le cas où le parent qui n'a pas participé aux sessions parentales a une idée négative de l'intervention, ou n'en est pas conscient. Dans ce cas, le conjoint pourrait déconseiller de l'impliquer dans la visite - éventuellement, sur la base de la recommandation du partenaire participant, en effectuant la visite à l'extérieur du domicile pour assurer la sécurité de l'adulte participant (voir Étape 2. Phase de planification).

N'oubliez pas : vous devez toujours parler au parent qui a assisté aux séances et lui demander quelle approche sûre pourrait être adoptée pour mener les visites, et s'il est sûr d'impliquer le conjoint/partenaire.

N'oubliez pas d'évaluer s'il est approprié que le ménage se réunisse ensemble, ou si les femmes et les hommes doivent se réunir séparément. Si c'est le cas, prenez les dispositions nécessaires pour effectuer les visites familiales séparément.

## **PARENTS/VOISINS**

La visite familiale est un moment passé par la famille des participants avec l'animateur.

*Ce qu'il faut faire :*

Si les participants insistent pour que d'autres adultes soient présents, soyez ouvert et accueillez leur présence, mais limitez-vous à une brève présentation du programme. N'explorez pas les sujets ou les questions qui requièrent de l'intimité et de la confidentialité, et où les participants pourraient révéler des questions sensibles.

Les participants peuvent inviter d'autres personnes que le conjoint et les membres du même foyer, par exemple, un voisin intéressé ou un grand nombre de voisins, parce qu'ils sont heureux et veulent partager le Programme. Si vous vous retrouvez face à d'autres adultes qui vous attendent à votre arrivée et qui n'ont pas participé au Programme parental, vous devez convertir la session en une sensibilisation générale et une discussion sur les stratégies parentales de base plutôt que de vous concentrer sur les besoins/capacités individuels de la famille visitée. Si d'autres personnes se joignent à vous, qui ne sont pas des participants au Programme de formation au rôle parental, ou leurs conjoints, ne conduisez pas la visite à domicile !

## **ENFANTS**

En général, il est conseillé d'effectuer la visite à domicile en l'absence des enfants, car le Programme met l'accent sur les parents. En outre, les visites familiales sont l'occasion de discuter des difficultés auxquelles les parents et les enfants peuvent être confrontés, et la présence des enfants pourrait être préjudiciable.

Néanmoins, vous pouvez être confronté à des cas où, malgré l'approche souhaitée, les enfants sont présents lors de la réunion. Dans ce cas, suivez les instructions de la [section "Que faire lorsque des enfants sont présents lors de la visite à domicile"](#). Vous y trouverez des conseils sur la manière de minimiser le risque de préjudice pour les enfants et de créer une atmosphère positive pendant la visite, tout en gardant à l'esprit les contraintes liées au fait de ne travailler avec eux que pendant un temps très limité.



## Comment pouvez-vous obtenir l'autorisation et organiser les visites avec la famille ?

- A l'étape 1, vous avez présenté les visites familiales aux familles impliquées dans le Programme de formation au rôle parental. A ce moment-là, vous avez mentionné aux familles la nécessité de mener des réunions individuelles 20 de courte durée **avec chaque famille** venant aux sessions (et non avec chaque participant individuel !) pour discuter des points suivants :
    - Demandez à chaque famille la permission de leur rendre visite. Gardez à l'esprit la dynamique familiale et assurez-vous que la visite ne cause pas de préjudice.
    - Convenez des procédures de sécurité.
    - Convenez de l'heure, de la date et de la fréquence des visites familiales.
  - Voyons comment organiser ces réunions individuelles de ménage !
1. Tout d'abord, ces réunions doivent être organisées **avant la mise en œuvre de la session 7** du programme (les visites aux familles doivent commencer après la session 7, vous devez donc avoir obtenu l'autorisation des familles avant cette session).
  2. Vous devez organiser **une réunion de pré-visite d'une durée de 20 minutes** avec chaque famille. Vous trouverez à la page suivante quelques suggestions sur la façon de mener cette réunion et sur ce qu'il faut dire ou demander.
  3. Ces réunions de pré-visite peuvent être menées dans le **même lieu** où vous mettez en œuvre les sessions du programme.
  4. Vous pouvez prévoir une réunion de planification avec chaque famille juste avant le début d'une session du programme, et une autre juste après une session.
  5. **Prévoyez un ordre du jour en conséquence.** Voici un exemple de la manière d'organiser ces réunions. Imaginons que vous conduisiez une session par semaine, et que vous disposiez donc de 7 semaines avant de commencer les premières visites familiales. Imaginons également que vous ayez un groupe de 20 participants appartenant à 12 ménages. Voici comment vous pourriez organiser ces réunions de pré-visite :

S1/Semaine 1	S2/Semaines 2	S3/Semaine 3	S4/Semaine 4	S5/Semaine 5	S6/Semaine 6	S7/Semaine 7
Pas de réunion de planification	Session avant le programme FAMILLE 1	Avant la session du programme FAMILLE 3	Session avant le programme FAMILLE 5	Avant la session du programme FAMILLE 7	Avant la session du programme FAMILLE 9	Avant la session du programme FAMILLE 11



	Session après le programme FAMILLE2	Session après le programme FAMILLE 4	Session après le programme FAMILLE 6	Session après le programme FAMILLE 8	Session après le programme FAMILLE 10	Avant la session du programme FAMILLE 12

6. N'oubliez pas que les visites familiales ne doivent pas commencer avant la mise en œuvre de la session 7 du programme, afin de laisser le temps de gagner la confiance des participants et de leur donner le temps de se familiariser avec le programme et les compétences abordées.
7. Vous trouverez ci-dessous une suggestion sur ce que vous devriez dire au cours de cette brève réunion avec la famille, au cours de laquelle vous expliquerez une fois de plus les objectifs des visites, demanderez la permission de visiter le foyer, rassurerez la famille et lui donnerez l'occasion de vous poser des questions, de discuter des problèmes de sécurité et de discuter également du lieu, du moment et de la fréquence des visites.



Suggestions sur la façon de mener la rencontre individuelle avec chaque famille, d'obtenir leur consentement pour la visite de la famille et de convenir d'une heure, d'un jour et d'un lieu (essayez de ne pas lire le texte, mais trouvez votre propre façon de communiquer les informations).

- Commencez par saluer les membres de la famille par leur nom.

- DITES :

- Merci d'avoir pris le temps de discuter ensemble la visite de la famille.
- Comme nous l'avons mentionné, la visite de la famille est un moyen de vous offrir des conseils et un soutien dans la mise en œuvre des compétences et des comportements dont nous allons discuter ensemble au cours de ce programme. Il s'agira d'un moment qui vous sera consacré individuellement, au cours duquel vous pourrez partager avec nous les difficultés que vous rencontrez et où nous pourrions essayer de vous aider à les résoudre ensemble.
- Nous nous rendrons chez vous, ou dans tout autre lieu que vous jugerez approprié, pour écouter vos idées et vos préoccupations, pour apprendre et explorer ensemble ce que les bonnes pratiques parentales signifient pour vous. Nous ne serons jamais là pour vous juger, car vous êtes l'expert de votre vie familiale.

- Demandez si la famille a des questions jusqu'à présent, et essayez d'y répondre. Veillez à rassurer les participants en leur disant que vous ne serez pas là pour évaluer leurs capacités en tant que parents, ni pour les juger, et que vous travaillerez ensemble pour réduire tout risque pour leur sécurité et celle de leurs enfants.

- Demandez si la famille est d'accord avec la visite.

Si la famille n'est pas d'accord avec la visite, dites-lui que ce n'est pas grave et que si elle change d'avis, elle peut toujours venir vous voir.

Si la famille accepte la visite de la famille, invitez-la à suggérer quand et où elle souhaite que vous la rencontriez.

- DEMANDER :

- Pensez-vous qu'il serait sûr pour votre famille de se rencontrer à votre domicile ? Seriez-vous à l'aise ?
- Si ce n'est pas le cas, quel pourrait être un bon endroit, où vous vous sentirez en sécurité et à l'aise et où pensez-vous que notre rencontre ne générera pas de problèmes (par exemple la méfiance ou la jalousie dans le voisinage) ?
- Quel est le bon moment pour effectuer la visite ?
- Y a-t-il un besoin particulier dont nous devrions nous charger, pour vous aider à participer à la visite à domicile ?
- Par ailleurs, si d'autres membres de la communauté nous voyaient visiter votre maison ou voir notre présence dans le quartier, cela vous mettrait-il à l'aise ou mal à l'aise ? Que pensez-vous que nous pourrions convenir de dire pour répondre aux questions, qui ne créera pas de problèmes pour votre famille et réduira les risques envers vous et votre famille ?

- DITES :

Idéalement, vous et votre conjoint, ou autre responsable principal de l'enfant êtes les seuls qui devraient assister à cette réunion. La présence d'autres personnes, parents ou voisins, qui n'ont pas suivi le programme, pourrait rendre plus difficile la discussion des défis et la résolution des problèmes qui apparaissent.

(UNIQUEMENT si le conjoint/partenaire/autre aidant principal n'a pas assisté aux sessions du programme)  
DEMANDER (sinon, passez au point suivant "dire") :

-Votre partenaire/conjoint est-il au courant de votre participation à ce programme ?

-A-t-il/elle une attitude positive à son égard ?

-Serait-il/elle intéressé(e) à participer à la visite ?

-Serait-il/elle en sécurité pour vous et les autres membres de la famille s'il/elle participait à la visite ?

- DITES :

- Nous recommandons aussi fortement de ne pas faire participer les enfants à ces visites, car il sera plus difficile de parler des difficultés de vos stratégies parentales ou d'autres problèmes auxquels vous pensez qu'ils pourraient être confrontés.
- Enfin, rappelez à la famille qu'il ne s'agit pas d'une rencontre unique : si possible, vous effectuerez plus d'une visite ou discuterez d'autres questions ou préoccupations à la fin de chaque session parentale pendant que le programme est en cours.

## Étape 4 . Conduite de visite de la famille : Identifier les personnes qui doivent participer et établir la confiance avec les membres de la famille.

- Avant de vous rendre au domicile de la famille à laquelle vous allez rendre visite, pensez à le contacter une nouvelle fois, pour leur rappeler que vous venez et éviter de les surprendre.
- Veillez également à respecter les règles de sauvegarde (voir l'[étape 2](#)).
- Avant d'examiner comment mener la visite à domicile, il est crucial d'apprendre à établir une relation de confiance avec les parents : le succès de la visite dépend fortement du niveau de confiance à votre égard.

### *Bâtir la confiance*

Comment pensez-vous que les membres de la famille se sentiront la première fois que vous leur rendrez visite chez eux ? Lorsque vous entrez dans un foyer pour la première fois, il est très probable que la famille se sente anxieuse, intimidée par votre présence. Ils se sentiront probablement peu sûrs d'eux et craindront que vous soyez là pour les juger dans leur rôle de parents. Ils peuvent également craindre que quelqu'un découvre la raison de votre visite. Pour surmonter ces sentiments et établir une relation de confiance, nous devons travailler sur notre comportement envers la famille avant et pendant la visite. Voici quelques éléments à garder à l'esprit. Ne vous inquiétez pas ! La première visite peut être difficile, mais avec le temps, vous gagnerez la confiance de la famille.

### *Avant la première visite du ménage*

Rappelez-vous que gagner la confiance des membres de la famille commence par votre travail pendant la mise en œuvre des sessions du Programme parental ! Gagner la confiance de chaque famille au cours de chaque session du Programme parental sera bénéfique pour le succès des visites familiales.

### *Quand vous arrivez à la maison, n'oubliez pas :*

- Saluez les membres du foyer par leur nom.
- S'il y a un membre de la famille qui ne vous connaît pas, présentez-vous.
- Avant d'entrer, prenez note de toute règle visible de la maison, et en cas de doute, demandez.
- Laissez la famille vous conduire à l'endroit où elle souhaite que la réunion ait lieu, marchez derrière elle.
- Avant de vous asseoir quelque part, demandez la permission.



*Maintenant que vous êtes assis, la réunion commence. Voici quelques éléments à garder à l'esprit pour vous aider à instaurer la confiance :*

- Faites attention à votre langage corporel au cours de la réunion. Voici quelques suggestions :
  - **L'espace** : Vous êtes-vous déjà senti mal à l'aise pendant une conversation parce que votre interlocuteur se tenait trop près de vous ? Si vous ne respectez

pas l'espace physique des gens, ils ont l'impression que vous envahissez leur espace.

- **Les expressions faciales** : Montrez votre gentillesse et votre amabilité avec un sourire.
- **Posture** : Imaginez que vous rencontriez votre superviseur pour lui demander des conseils et qu'il/elle soit assis(e) en face de vous, les bras croisés. Il/elle ne vous regarde pas dans les yeux lorsque vous entrez, et lorsque vous parlez, il/elle est occupé(e) à prendre des notes sur un papier, et parfois à vérifier son téléphone ou sa montre. Comment vous sentez-vous ? Avez-vous envie de vous ouvrir et de parler de vos difficultés ? Votre façon de bouger et de vous asseoir communique des informations importantes dans une conversation. Avoir une posture corporelle ouverte, par exemple avec les bras et les paumes des mains ouverts, communique la convivialité et l'ouverture, et peut faciliter le dialogue.
- **Contact visuel** : En fonction des coutumes et règles locales, ayez un contact visuel qui ne soit ni trop fort au point d'intimider la famille, ni trop faible au point de donner l'impression que vous n'êtes pas intéressé. Si le contact visuel est essentiel pour communiquer l'intérêt porté à l'autre personne et à ce qu'elle dit, vous devez savoir comment l'utiliser de manière appropriée.
- **Une écoute active et une attention sans faille** : Lorsque vous parlez avec la famille, veillez à montrer que vous êtes attentif. Concentrez-vous sur ce qu'ils disent, et si vous devez prendre des notes, coordonnez-vous avec l'autre animateur/visiteur pour que l'un prenne des notes pendant que l'autre se concentre uniquement sur la conversation. N'oubliez pas d'écouter plus que de parler et posez des questions ouvertes pour laisser les membres de la famille de parler de leurs expériences (voir Session 10 - Relation parents-enfants : Une meilleure communication, une meilleure écoute, dans le programme d'enseignement parental, pour revoir ce qu'est l'écoute active).
- Pendant la visite à domicile, soyez patient, gentil, encourageant et soutenant. Ne critiquez pas les parents et ne mettez pas en doute ou ne jugez pas leurs compétences parentales ou leur pratique. Rassurez-les et félicitez-les pour leur travail (si des comportements qui vous inquiètent apparaissent, traitez-les en conséquence. Voir la section suivante "[Traiter les problèmes de protection de l'enfance](#)"). Dans la section suivante, nous verrons également ce que nous devrions demander pendant la visite (voir l'[étape 5](#)).
- Recherchez et reconnaissez les forces, les compétences et les talents des parents.
- Reconnaissez vos préjugés et vos stéréotypes et combattez-les : chaque famille est différente, ne mettez pas l'accent sur le fait qu'une famille peut sembler différente de ce à quoi vous êtes habitué.
- Si un problème survient qui nécessite un suivi de votre part, assurez-vous de respecter ce que vous avez promis à la famille. Ne faites pas de promesse que vous ne pouvez pas tenir et ne laissez pas un problème sans réponse.
- Soyez amical.
- Habillez-vous confortablement, modestement et en fonction des coutumes locales.
- Fixez des règles avec le superviseur du programme concernant les cadeaux et la nourriture : est-il approprié pour vous de recevoir des cadeaux de la part de la famille ? Comment les autres familles se sentiraient-elles si elles le découvraient ? En quoi cela change-t-il votre relation avec la famille ? Si on vous offre de la nourriture, devez-

vous accepter ? Comment la famille se sentirait-elle si vous refusiez ? Comment vos limites changent-elles si vous acceptez ? Il n'y a pas de bonne ou de mauvaise réponse à ces questions. L'important est de vous fixer des règles claires, d'être cohérent dans votre choix et d'expliquer clairement les raisons de votre choix, sans offenser personne. Si vous décidez qu'il n'est pas approprié d'accepter de la nourriture de la famille, dites-le clairement à la famille et donnez une explication : vous pouvez par exemple expliquer que vous souhaitez vous concentrer sur votre interaction et votre conversation, et que vous avez déjà mangé quelque chose auparavant.

- Si, en entrant dans la maison, vous vous rendez compte que la famille a invité d'autres parents, ou des voisins, qui n'étaient pas présents lors des sessions du Programme, évitez de faire la visite de la famille - limitez-vous à présenter le Programme et à expliquer ses objectifs, son fonctionnement et l'aide qu'il apporte aux familles concernées. Vous effectuerez la visite une autre fois, si possible.

## Étape 5. Conduite de visite de la famille : Que demander et comment prendre des notes pour évaluer la visite ?

- Maintenant que vous êtes tous assis ensemble, vous pouvez commencer la visite à domicile !

### *Ce qu'il faut garder à l'esprit pendant la visite à domicile*

- La visite de la famille vise à discuter avec les parents et à soutenir leurs pratiques parentales ainsi que la mise en œuvre des compétences et des comportements abordés dans le programme de parentalité.
- N'oubliez pas d'utiliser une écoute active : posez des questions ouvertes (pourquoi, comment, etc.) plutôt que des questions oui/non ; établissez un contact visuel et accordez toute votre attention aux parents.
- Tout au long de la visite, gardez un œil sur toute dynamique de pouvoir dans la pièce : y a-t-il quelqu'un qui essaie toujours de répondre à vos questions, et qui interrompt ou empêche les autres membres de la famille de répondre ou de participer ? Y a-t-il quelqu'un qui ne parvient pas à avoir son mot à dire dans la conversation ? Y a-t-il quelqu'un qui est souvent réduit au silence ? Quelqu'un qui regarde toujours une autre personne avant de répondre ? Si vous ne devez forcer personne à parler ni empêcher personne de le faire, votre rôle est aussi de faciliter la conversation et de vous assurer que chacun a la possibilité d'exprimer ses préoccupations et ses idées. En favorisant une participation égale, vous donnez également l'exemple de votre comportement et aidez la famille à aborder/apprendre comment atténuer tout déséquilibre de pouvoir au sein du foyer. Examinons quelques exemples pour voir ce que vous pouvez faire :
  - Imaginons que Maai, le père et l'homme adulte le plus âgé de la maison, prenne souvent l'initiative lorsque vous posez une question à quelqu'un, et qu'il réponde aussi souvent à la place de sa femme, Arina. Jusqu'à présent, Arina a essayé à quelques reprises de participer, mais elle a toujours été interrompue par Maai. Vous pourriez poliment dire quelque chose comme ceci : "Merci pour ton enthousiasme et ton engagement, Maai, tes idées sont vraiment utiles pour cette conversation. Nous avons beaucoup appris de toi, par exemple (*donnez un exemple de quelque chose de positif que Maai a apporté*). Arina, j'aimerais vraiment savoir aussi ce que tu aimerais ajouter et partager. (Parle directement à Arina, en établissant un contact visuel). Arina, qu'en pensez-vous ? Quelles sont tes idées sur cette question/ce sujet" (spécifiez le sujet dont vous avez discuté). Veillez à ce que votre action n'entraîne pas de préjudice une fois que vous serez parti.
  - Ne perdez pas votre sang-froid ! Restez toujours calme et respectueux.
- Tout au long de la visite et du travail avec les adultes, n'oubliez jamais de garder à l'esprit l'enfant et son intérêt supérieur. Cela signifie qu'il faut éviter de perdre de vue la raison pour laquelle nous travaillons avec la famille et de négliger les besoins et les expériences de l'enfant tout en travaillant avec les adultes de la famille. Pendant la conversation avec les familles, demandez-vous ce que cela signifie pour l'enfant.
- Soyez conscient que la conversation peut facilement passer de l'enfant aux préoccupations conjugales ou aux problèmes plus généraux de la communauté. Restez attentif pour détecter quand la conversation commence à s'éloigner de l'enfant. Vous pouvez utiliser des phrases comme "Je voudrais nous ramener à la session 14,

où nous avons discuté de la communication enfant-parent. Comment pensez-vous que cela peut vous aider à mieux soutenir votre enfant ?"

*Comment utiliser le formulaire de visite de la famille : Un guide pour la conversation avec la famille, une évaluation des changements dans les pratiques parentales et de la qualité des visites.*

- Sur la page suivante, vous trouverez le **formulaire de visite de la famille**. Ce formulaire est divisé en 2 parties et a trois objectifs :
  - Il vous fournit quelques suggestions sur ce que vous pourriez discuter avec les parents pour les guider, les encourager et les soutenir (Partie 1).
  - Il vous aide à évaluer les changements dans les pratiques parentales (partie 1).
  - Il vous guide dans l'évaluation du succès de la visite familiale (partie 2).
- Examinons chaque aspect un par un.

### **Fournir des conseils, des encouragements et un soutien :**

- C'est le but principal des visites familiales. N'oubliez pas : vous êtes là pour soutenir les parents !
- Dans la PARTIE 1, vous trouverez une série de **questions ouvertes**. Utilisez ces questions pour vous guider dans la conversation avec les parents. En posant ces questions, vous pouvez aider les parents à se sentir soutenus dans leurs tâches parentales, vous pouvez identifier et aborder tous les défis auxquels ils peuvent être confrontés et fournir le suivi nécessaire pour s'assurer que les parents intègrent efficacement les nouvelles compétences et les nouveaux comportements dans leur vie quotidienne.
- Ne critiquez aucune des réponses qui se dégagent : si vous pensez que l'une des questions qui se dégagent doit être abordée, commencez par souligner les comportements positifs ou les réalisations de la famille, puis dites quelque chose comme "Je pense que cette approche pourrait être améliorée pour que chacun se sente respecté/ soutenu/ aimé : que pensez-vous pouvoir faire d'autre pour que chaque membre de la famille se sente vraiment respecté ? "(faites votre suggestion après avoir entendu les membres de la famille).
- N'oubliez pas non plus que votre rôle est de soutenir les parents : si la famille souhaite discuter de questions qui n'apparaissent pas dans le formulaire ci-dessous, suivez leur exemple.
- Si ce guide a pour but de vous aider à faciliter la visite et à faire en sorte que chaque visite ait une structure et une cohérence en termes de buts et d'objectifs, il s'agit également d'un outil flexible qui vous permet, en tant que visiteur à domicile, de répondre à tout besoin exprimé ou identifié par la famille.

### **Évaluer les changements dans les pratiques parentales**

- Le formulaire peut également vous aider à comprendre si les parents ont adopté de nouvelles pratiques parentales grâce au programme.
- Cela ne signifie pas que vous êtes là pour les juger en tant que parents, ou que vous évaluez s'ils font du bon travail ou non. À aucun moment vous n'évaluez les compétences des parents, ni leur capacité à être de "bons parents" !
- Cette évaluation vous aide plutôt à comprendre si le programme leur apporte un soutien efficace dans leur rôle de parent.



- Pour évaluer cet aspect, vous devrez remplir le formulaire de visite familiale, partie 1 . chaque fois que vous effectuerez une visite familiale avec chaque famille.
- En examinant les formulaires de la première visite de la famille et de la dernière visite à domicile, ainsi que les réponses fournies, vous serez en mesure de comprendre si le programme a eu des avantages pour les familles. Cet aspect sera examiné en détail à l'étape 6. Vous y travaillerez également en collaboration avec le superviseur du programme.
- Il est bon de prendre des notes sur la conversation et sur certains aspects clés de la visite dans le formulaire des pratiques parentales.
- Lorsque vous remplissez le formulaire, n'oubliez pas d'assurer la sécurité de la famille. Par exemple, si nécessaire, plutôt que le nom de famille, utilisez un code pour identifier chaque foyer. Indiquez les membres de la famille présents par leur rôle, comme le père, la mère, l'oncle. N'indiquez pas leurs vrais noms dans le formulaire.

### **Évaluer le succès de la visite à domicile**

- Jetez un œil à la PARTIE 2 du formulaire de visite familiale. Cette partie vous aidera à réfléchir à la visite et à évaluer si elle s'est bien passée ou si vous devez travailler sur un aspect pour l'améliorer.
- La façon d'évaluer la qualité des visites sera abordée à l'[étape 6](#).
- Remplissez la PARTIE 1 du formulaire pendant la visite à domicile, et la PARTIE 2 si possible (coordonnez avec votre co-superviseur), ou dès que possible après l'événement.

Maintenant que nous avons une idée de ce que nous devons faire et demander pendant la visite à domicile, commençons la visite à domicile : voici un guide des étapes que vous devez vous assurer de suivre pendant la visite.

- Commencez par remercier la famille pour son temps.
- Ensuite, rappelez-leur votre rôle et les objectifs de la visite. Vous êtes là pour les soutenir et les guider dans la mise en œuvre des compétences abordées lors de la session du programme parental.
- Expliquez que pendant que vous parlerez ensemble, votre collègue prendra des notes de la conversation. Rassurez-les : ce n'est qu'un moyen d'améliorer votre travail, assurez-vous de leur apporter un soutien adéquat. Prendre des notes sur les visites permet d'évaluer la qualité des visites et du Programme, mais pas leurs compétences parentales.
- Expliquez que la documentation est confidentielle.
- Demandez ensuite à la famille s'il y a un sujet ou une question qu'elle souhaite aborder en premier.
- Maintenant, suivez les questions directrices du [formulaire de visite familiale](#). Notez que la question 1 sert à fixer un objectif commun pour la famille : chaque famille est différente et peut avoir des objectifs différents pour ses relations familiales.
- Avant chaque visite, assurez-vous de relire les notes que vous avez prises au cours des réunions précédentes afin d'être en mesure de fournir des conseils adéquats aux membres de la famille et d'assurer le suivi des objectifs, des réalisations, des défis ou des problèmes qui sont apparus lors de la visite précédente.

*Pendant la visite à domicile : N'oubliez pas de vous concentrer sur les points forts plutôt que d'insister sur les problèmes et les difficultés.*

*Imaginez le scénario suivant.*

*Vous rendez visite à une famille dont la fille, Olena, a été recrutée par un groupe armé, et elle est revenue à la maison avec un bébé. La famille compte six enfants, et le dernier bébé est né quelques semaines seulement avant le retour d'Olena.*

*La famille appartient à un groupe minoritaire qui est rejeté et stigmatisé par le reste de la communauté : elle vit isolée, les adultes ont du mal à trouver un emploi et les enfants sont souvent renvoyés de l'école pour diverses raisons.*

*La présence d'Olena rend les relations de la famille avec la communauté encore plus compliquée, et ils ont du mal à trouver un moyen de subsistance.*

*Ce scénario montre une situation de difficulté extrême pour la famille. Dans cette situation, il est possible que la conversation entre les parents et les visiteurs se concentre sur les problèmes et les défis auxquels la famille est confrontée. Essayez de modifier l'orientation de la conversation et d'attirer l'attention sur les réalisations et les forces de la famille. Vous aiderez les parents à reconnaître leurs points forts et à les utiliser pour trouver des solutions et des plans d'action pour les choses qu'ils trouvent difficiles dans leur vie. Cette approche amène les parents à penser positivement à leur situation et les aide à mieux se connaître et à découvrir leur potentiel.*

### *Conclure la visite de la famille*

- Pour conclure, résumez les principaux résultats positifs qui sont ressortis de la visite.
- Discutez de toute autre étape qui s'est présentée.
- Si une question difficile est apparue, qui pourrait nécessiter une orientation vers une agence externe spécialisée, rappelez ce point et fournissez les informations nécessaires (ayez à portée de main le document d'orientation élaboré avec le superviseur du programme, celui que vous avez partagé avec les participants pendant les sessions).
- Merci à tous pour leur temps et leur engagement.

### Comment utiliser le formulaire - faciliter une conversation

N'oubliez pas : La visite doit être une conversation avec les membres de la famille, pas un entretien ! Par conséquent, le formulaire de visite de la famille est un outil flexible qui est là pour soutenir et guider votre travail. Même si le formulaire est organisé autour de questions, vous devez les utiliser uniquement pour vous guider, et pour vous assurer que vous ne perdez pas de vue les objectifs de la rencontre.

- Si vous êtes un formateur expérimenté, plutôt que de lire les questions l'une après l'autre, vous pouvez utiliser les points de CONVERSATION qui sont associés aux questions : utilisez-les pour créer vos propres questions et déclencher une conversation (voir points de conversation 1-7).

- Si vous sentez que vous avez besoin de plus de conseils, n'hésitez pas à vous en tenir plus strictement aux questions indiquées.



## Formulaire de visite de la famille

**Utilisez ce formulaire pour guider votre conversation avec les parents, et pour prendre note de ce qui est discuté. Coordonnez-vous avec votre co-facilitateur/visiteur pour prendre des notes afin de vous assurer que l'un de vous accorde à la famille toute l'attention dont elle a besoin. N'oubliez pas que les questions ci-dessous sont un guide et des points de conversation, vous n'êtes pas obligé de les poser toutes.**

Nom des animateurs/visiteurs qui effectuent la visite : \_\_\_\_\_

Nom de la communauté où se déroule la visite : \_\_\_\_\_

Nom de famille/Code : \_\_\_\_\_ Date : \_\_\_\_\_

Membres de la famille présents lors de la visite à domicile :  
\_\_\_\_\_

**PARTIE 1 : Conversation avec les parents (si possible, prenez des notes pendant la visite à domicile)**

### **POINT DE CONVERSATION 1 : Brise-glace et état des relations familiales et du bien-être des enfants.**

Questions directrices potentielles :

1. Comment allez-vous depuis notre dernière rencontre ?
2. Comment se porte votre/vos enfant(s) ?
3. Quels signes avez-vous remarqués qui vous indiquent que votre enfant va bien ?

**POINT DE CONVERSATION 2 : Forces et défis**

Questions directrices potentielles :

4. En réfléchissant à ce dont nous avons parlé jusqu'à présent dans le programme, quelles sont les choses dont vous vous souvenez et que vous faites bien ?
5. Qu'avez-vous découvert qui fonctionne bien pour soutenir votre enfant ?
6. Pensez-vous qu'il y a quelque chose qui pose problème à votre enfant ? Si oui, comment aidez-vous votre enfant à faire face à ce problème ?
7. Quelles informations supplémentaires vous aideraient à gérer ce domaine difficile, et comment pouvons-nous ensemble obtenir ces informations pour les partager avec vous ?

**POINT DE CONVERSATION 3 : Pratiquer des techniques parentalités positives**

Questions directrices potentielles :

8. Quelles techniques parentales positives utilisez-vous ? A quelle fréquence ?
9. Avez-vous remarqué des avantages pour vos relations familiales ? Lesquelles ?
10. À quelle fréquence pouvez-vous passer des moments positifs avec votre ou vos enfants ? Quels types d'activités faites-vous avec eux ?

**POINT DE CONVERSATION 4 : Le bien-être des parents eux-mêmes**

Questions directrices potentielles :

11. Avez-vous réussi à mettre en pratique certaines pratiques d'autosoins ? Lesquelles ? A-t-elle été utile ? Quelles sont celles que vous voulez apprendre ou pratiquer davantage ?
12. Quelles sont les stratégies que tu as du mal à mettre en pratique ? Comment puis-je te soutenir au mieux dans ce domaine ?
13. Avez-vous pu entrer en contact avec d'autres participants à la formation ? Vous ont-ils aidé à le faire ?

**POINT DE CONVERSATION 5 : Toute question restante**

Questions directrices potentielles :

14. Y a-t-il d'autres questions que vous aimeriez aborder ?

Remerciez les parents de vous avoir permis de visiter leur maison !



## Étape 6. Effectuer deux visites de la famille (ou plus) pour évaluer la qualité du programme et de visite de la famille.

- Après la visite, vous devez vous assurer que vous documentez toutes les informations qui peuvent vous aider à fournir un suivi adéquat à chaque famille, ainsi qu'à évaluer les changements dans leurs compétences parentales et dans la qualité du programme parental (pas la capacité des parents à être de bons parents !).
- Assurez-vous de remplir chaque partie du formulaire de visite familiale.
- Veillez à effectuer régulièrement un débriefing avec le superviseur du programme.

### *Évaluer la qualité de la visite*

- Avec le superviseur du programme, examinez vos réponses dans la PARTIE II du formulaire de visite familiale.
- Discutez avec lui/elle de la façon dont vous pensez que la visite s'est déroulée, et de ce que vous pensez devoir faire différemment pour vous assurer que vous soutenez les familles de façon adéquate.

### *Évaluation des changements dans les pratiques parentales*

- Vous ne pouvez pas évaluer les changements dans les pratiques parentales si vous ne faites qu'une seule visite à domicile.
- N'oubliez pas que vous évaluez la qualité du programme parental, et non la capacité des parents à être de "bons parents" !
- Cette évaluation doit être réalisée en collaboration avec le superviseur du programme.
- Prenez les deux, ou plus, formulaires de visite familiale relatifs au même ménage.
- Regardez les changements dans les réponses relatives à la PARTIE I du formulaire de visite familiale.
- En outre, avec votre superviseur, vous devez discuter des deux questions suivantes :
  - **Pouvons-nous identifier un changement dans les pratiques parentales de la famille ?**
  - **Le changement est-il positif ou négatif ?**

Par exemple, imaginez que la première fois que vous avez visité la famille, les parents ont répondu à la question 6 : "A quelle fréquence pouvez-vous passer des moments positifs avec votre ou vos enfants ? Quels types d'activités faites-vous avec eux ? ", en disant qu'ils passent du temps positif ensemble deux fois par semaine lorsqu'ils vont au champ avec leurs enfants et qu'ils parlent de leur journée.

Lors de votre prochaine visite, ils vous diront qu'ils parlent avec les enfants tous les jours, et pas seulement pendant le travail. Chaque soir, ils prennent le temps de parler de leur journée. Cela montre qu'il y a eu un changement dans les interactions parents-enfants.

Donc, la réponse à la première question : Pouvons-nous identifier un changement dans les pratiques parentales de la famille ? est OUI !

Qu'en est-il de la deuxième question ? Le changement est-il positif ou négatif ? Dans ce cas, vous pouvez dire que le changement est positif, car la famille dit qu'elle parle aux enfants plus souvent que dans le premier cas.

Parfois, il ne sera pas aussi facile d'évaluer s'il y a eu un changement, ou si ce changement est positif. Ne vous inquiétez pas : cette évaluation doit être réalisée avec le superviseur du programme, qui guidera votre travail.

*Aborder toute autre question*

- Si une question a été soulevée, qui nécessitait votre attention, comme un renvoi ou des mesures à prendre, assurez-vous d'en faire le suivi.



## Répondre aux problèmes de protection de l'enfance identifiés lors la visite de la famille

**REMARQUE :** *Il est essentiel que vous élaboriez un plan d'orientation, avec le superviseur du programme, avant de commencer à travailler sur les visites familiales. Le plan d'orientation est le document clé pour guider les familles lorsqu'elles sont confrontées à des problèmes qui nécessitent l'intervention d'une agence spécialisée ou d'un spécialiste.*

*Les questions qui apparaissent comme une préoccupation pour la famille*

Imaginez qu'au cours de la conversation avec les parents, le père vous fasse part de ses inquiétudes quant au comportement de leur enfant aîné : depuis son retour du groupe armé, il est extrêmement introverti. Il parle peu, sort rarement de son lit, disant qu'il se sent très fatigué. Il ne mange pas beaucoup. Parfois, ils l'entendent crier la nuit.

Que pensez-vous devoir faire dans une telle situation ? Devriez-vous essayer de résoudre le problème vous-même, ou est-il préférable de trouver une aide extérieure ?

- Dans une situation comme celle décrite ici, vous devez reconnaître vos limites. Au cours des conversations avec les parents, des questions et des préoccupations liées au bien-être de l'enfant ou à la protection de l'enfance peuvent être signalées, qui ne peuvent pas être traitées par vous ou par la famille seule, mais qui nécessitent l'intervention d'une agence spécialisée ou d'un spécialiste.
- Il est essentiel qu'à tout moment de la visite à domicile, vous ayez avec vous le **plan d'orientation** élaboré avec le superviseur du programme (voir la **session du 19 programme parental, Les familles ne sont pas seules - qu'y a-t-il d'autre pour soutenir les enfants et les parents ?**).
- Lorsque ces inquiétudes apparaissent comme une préoccupation pour la famille, fournissez aux parents les informations relatives à l'agence qui peut les soutenir de manière adéquate.
- Signaler le problème au superviseur du programme, en suivant ce que vous avez convenu ensemble lors de l'élaboration du plan d'orientation.
- Si vous n'êtes pas sûr que le problème puisse être résolu par un spécialiste externe, discutez-en avec votre superviseur. N'oubliez pas de ne rien promettre que vous ne puissiez tenir ! Soyez réaliste et honnête, mais essayez en même temps de faire preuve d'empathie. Vous pouvez dire quelque chose comme "Je suis vraiment désolé d'entendre cela, cela doit être très dur et déchirant pour vous de voir les difficultés de



votre enfant. Je pense qu'il serait préférable de demander l'aide d'un spécialiste pour l'aider".

- N'oubliez pas que certaines questions peuvent être perçues comme taboues par la famille et la communauté - par exemple, dans certains contextes, il peut être très difficile de parler ouvertement d'abus sexuels, et encore plus lorsque le survivant est un garçon. Dans ces cas, il peut arriver que la famille ait du mal à accepter l'intervention d'une agence externe. Discutez de ces questions avec votre superviseur afin de trouver la meilleure façon d'aborder ce type de situation. N'oubliez pas de toujours garder à l'esprit l'intérêt supérieur de l'enfant.

*Que faire lorsque vous remarquez quelque chose qui, selon vous, doit être traité par un spécialiste ?*

Vous discutez des pratiques parentales positives avec la famille, et la mère reconnaît que les choses vont bien dans la relation avec sa fille Slima. Elle mentionne que Slima est de plus en plus obéissante depuis quelques jours. Elle dit qu'au début, quand Slima a rejoint la famille, elle était très rebelle, mais maintenant la mère dit qu'elle a appris à gérer Slima et à la remettre à sa place : quand la fille utilise un ton arrogant envers elle, elle la frappe avec un bâton. Lorsque les choses s'enveniment, elle l'enferme dans une pièce, parfois pendant plusieurs jours. Elle dit que maintenant les choses sont beaucoup plus calmes à la maison.

- Il peut arriver qu'une question problématique émerge au cours de la conversation avec les parents, mais que ceux-ci ne reconnaissent pas comme un problème. Dans le cas ci-dessus, Slima est victime de mauvais traitements, mais la mère ne voit pas le problème. Elle semble penser que frapper l'enfant et l'enfermer est une stratégie parentale appropriée.
- Si quelque chose qui ressort de la conversation avec les parents ou que vous observez dans la dynamique familiale vous inquiète ou vous préoccupe, vous devez être prêt à laisser une agence externe ou un spécialiste aborder la question.
- Discutez du problème avec le superviseur du programme et traitez-le dans le cadre du plan d'orientation élaboré ensemble.

## **Que faire lorsque des enfants sont présents lors de la visite à domicile ?**

Jusqu'à présent, nous avons étudié la manière de mener des visites familiales.

- Nous avons également souligné qu'il est fortement recommandé que les enfants ne participent pas aux visites, car il s'agit également d'une évaluation. Parallèlement, les parents doivent se sentir libres de discuter des défis auxquels ils sont confrontés dans leur relation avec leurs enfants, ainsi que des problèmes qui peuvent apparaître dans la vie de ces derniers.
- Que se passerait-il, par exemple, si les parents parlaient de leur crainte que leur enfant soit recruté à nouveau, ou qu'ils pensent qu'elle s'automutile ? Entendre ou écouter une telle conversation serait très probablement une expérience désagréable pour l'enfant.
- Néanmoins, il se peut que, malgré vos conseils, la famille veuille impliquer l'enfant, ou que l'enfant soit présent à votre arrivée.

Dans ces cas, nous devons nous assurer que le bien-être de l'enfant est préservé. Il faut également créer une atmosphère positive pour les enfants.

## **Effectuer de visite de la famille en présence des enfants.**

- Jusqu'à présent, nous avons parlé de visite de la famille au cours desquelles vos principaux interlocuteurs étaient les adultes participant au Programme de formation au rôle parental (et leurs conjoints/partenaires, si intéressés). Dans ces cas, il est probable qu'ils vous fassent confiance assez facilement, puisqu'ils vous connaissent grâce aux sessions de parentage.
- Lorsque les enfants sont également présents lors de la visite, il convient de garder quelques éléments clés à l'esprit :
  - ✓ comment expliquer votre rôle à l'enfant, et comment obtenir son consentement à participer à la visite ;
  - ✓ comment établir une relation positive avec l'enfant ;
  - ✓ comment éviter ou minimiser les risques pour l'enfant qui pourraient apparaître lors de l'interaction avec vous.

*Expliquez votre rôle et demandez le consentement, comme vous le feriez avec un adulte.*

- En tant que principe fondamental de la protection de l'enfance, un enfant a le droit d'être entendu et de voir son opinion prise en compte dans les affaires qui le concernent. Tout d'abord, avant de commencer la visite, expliquez les motifs de votre visite. Même si les parents ont dit l'avoir expliqué auparavant, assurez-vous que votre identité et la raison de votre présence sont claires. Dites votre nom et expliquez que vous travaillez sur un programme de parentalité avec les adultes de la famille, pour travailler à la construction d'un environnement familial favorable. Expliquez que vous êtes là à l'invitation des parents pour soutenir la famille.
- Demandez à l'enfant s'il a des questions.
- Expliquez la confidentialité des visites : vous ne partagerez pas le contenu de votre conversation à l'extérieur. Aucune information documentée ne sera liée directement à leur nom.
- Expliquez pourquoi vous allez prendre des notes pendant la visite (voir [étape 5](#)). Demandez à l'enfant s'il est d'accord pour que vous preniez des notes. Si non, ne prenez pas de notes, vous remplirez le [formulaire de visite familiale](#) après la visite.
- Demandez-lui si elle est claire et si elle a d'autres préoccupations liées aux risques concernant votre présence à cet endroit.
- Ensuite, demandez-lui s'il souhaite participer aux visites familiales.
- Si l'enfant ne veut pas participer, ne le forcez pas, même si la famille souhaite qu'il reste.



*Établir une relation positive avec les enfants et les protéger.*

Essayez de vous souvenir de votre vie lorsque vous aviez 16 ans. Maintenant, imaginez qu'un jour, vos parents vous demandent de vous asseoir avec deux inconnus que vous n'avez jamais rencontrés auparavant et qui veulent vous parler. Comment auriez-vous réagi ? Comment pensez-vous qu'un enfant se sentirait, lorsqu'il se retrouve face à un étranger avec ses parents, qui lui pose des questions dans sa maison ?

- Construire une relation positive avec les enfants est aussi crucial que de construire une relation positive avec les adultes. Mais cela peut aussi être plus délicat.
  - Premièrement, parce que vous êtes une personne extérieure avec laquelle ils n'ont aucun contact. Deuxièmement, parce que les enfants veulent se sentir indépendants, surtout à la fin de l'enfance, et qu'ils ne sont pas toujours disposés ou ouverts à interagir avec d'autres adultes.
- Un autre point à prendre en compte est la méfiance qu'ils peuvent éprouver à l'égard des adultes du fait de leur engagement dans un groupe armé.
- Il n'existe pas de stratégie unique pour établir une relation positive avec les enfants, en particulier ceux qui ont été victimes d'abus et exposés à un niveau élevé de violence et d'expériences traumatisantes. En outre, le peu de temps que vous passerez avec la famille et les enfants réduira les chances que vous puissiez pleinement gagner la confiance de l'enfant.
- L'établissement d'une relation positive dépend de votre sensibilité, elle découle de la manière unique dont vous vous comportez avec l'enfant et la famille, elle commence par la découverte de la dynamique familiale unique et le travail au cas par cas.
- Tous les éléments que nous avons explorés précédemment, pour établir une relation de confiance avec les parents, sont également valables pour les enfants (voir [étape 4](#)). En même temps, n'oubliez pas qu'à tout moment, c'est l'intérêt supérieur de l'enfant qui compte le plus. En outre, gardez à l'esprit ce qui suit :
  - N'oubliez pas de ne pas porter de jugement, d'être respectueux, attentif, sincère et empathique.
  - Si l'enfant ne veut pas vous parler ou refuse de répondre, ne le poussez pas. Rappelez poliment aux parents de ne pas pousser l'enfant à parler s'il n'est pas à l'aise.
  - Écoutez et croyez-en ce que dit l'enfant et faites-lui confiance.
  - La conversation doit porter sur les stratégies parentales, mais si l'enfant vous fait part d'une expérience personnelle inattendue, ne diminuez pas la pertinence ou la validité de ses émotions ou de ses expériences : n'oubliez pas que pour un enfant, un événement qui peut sembler mineur pour vous, peut être ressenti comme une catastrophe pour lui. Par exemple, le rejet de ses camarades à l'école ou les insultes peuvent être perçus par l'enfant comme des expériences traumatisantes.
  - Ne supposez pas que l'enfant est intrinsèquement fort, ou faible, parce qu'il a fait l'expérience de la vie avec un groupe armé. Il/elle est toujours un enfant.
  - En même temps, n'ignorez pas l'indépendance et l'autonomie qu'il a acquises grâce à ses expériences avec le groupe armé. Prenez-le/la au sérieux.
  - Veillez toujours à montrer à l'enfant que vous vous intéressez à ce qu'il dit : l'écoute active est ici cruciale. Parlez peu, écoutez beaucoup, posez des questions ouvertes.
  - Soyez ouvert, honnête, clair et direct.

- Demandez-lui s'il y a quelque chose qui l'inquiète dans votre présence et essayez de répondre à ses préoccupations.
- En fonction des enfants et des coutumes locales, il peut être judicieux de trouver une stratégie pour briser la glace avec les enfants, avant d'entamer une conversation avec eux.
  - Avec les plus petits, vous pouvez commencer par poser des questions sur leur couleur ou leur animal préféré. Vous pouvez également apporter du papier et du matériel de dessin.
  - Avec les enfants plus âgés, vous pouvez entamer la conversation sur un sujet qui les passionne. Le football est souvent un bon point de départ, ou bien apprenez à connaître le type de musique qu'ils aiment.
  - Lors de la visite, il peut être judicieux de combiner la conversation avec une stratégie d'interaction adaptée aux participants, par exemple en utilisant des stratégies adaptées aux enfants, le ton de la voix et le langage corporel.



#### *Sauvegarde des enfants*

**REMARQUE :** Entendre les parents parler de difficultés ou de problèmes dans leur relation avec leur enfant ou de luttes auxquelles l'enfant est confronté peut être préjudiciable pour l'enfant.

Il est fortement recommandé, si l'enfant veut participer ou si la famille veut qu'il participe, d'éviter de se concentrer sur les difficultés, mais plutôt d'explorer les mesures positives que la famille a prises et les améliorations de la relation parent-enfant.

Concentrez-vous sur les points de discussion 3, 4 et 5 et évitez toutes les autres questions, car elles pourraient déplacer l'attention sur les difficultés de la vie familiale. Vous pouvez prévoir un moment pour aborder ces questions à un autre moment, lorsque l'enfant n'est pas présent.

Si vous estimez que votre présence sur place peut entraîner un risque quelconque pour l'enfant, abstenez-vous d'effectuer la visite.

- La participation des enfants à la conversation exige que vous fassiez preuve de prudence afin de ne pas exposer l'enfant à un risque quelconque et de préserver son bien-être.
- Gardez à l'esprit toutes les pratiques de sauvegarde et de réduction des risques que nous avons explorées précédemment (voir l'[étape 2](#)).
- Pendant la conversation avec les enfants, évitez à tout prix que l'enfant revive une expérience traumatisante. Ne posez pas de questions et ne faites pas de commentaires qui pourraient évoquer de mauvais souvenirs ou des sentiments désagréables.
- Respectez la vie privée et la confidentialité de l'enfant, et assurez-vous que les informations qu'il a partagées avec vous ou devant vous ne sont pas communiquées à d'autres personnes.

- Utilisez des pseudonymes ou des codes pour identifier l'enfant dans toute documentation écrite sur la réunion.
- Si vous sentez que l'enfant éprouve une forme quelconque d'inconfort ou de malaise pendant la conversation, interrompez-la (par exemple, il s'arrête de parler, il se met à pleurer, il manifeste de quelque manière que ce soit qu'il ne se sent pas bien).
- Si au cours de la conversation ou de la visite, ou en observant l'enfant, ou l'interaction entre les membres de la famille, vous vous sentez concerné par le bien-être de l'enfant, assurez-vous de suivre les étapes nécessaires conformément au Plan de référence. Ne confrontez pas la famille directement, car cela pourrait causer davantage de dommages à l'enfant. Par exemple, l'enfant présente des ecchymoses visibles sur le visage ou les bras et boîte, et explique que la boiterie est due à une morsure de chien, mais cela n'explique pas les ecchymoses sur son visage et son bras. Dans ces circonstances, discutez de la situation avec le superviseur du programme et déterminez quelle est la meilleure façon d'agir.



## Conseils de sécurité pour le personnel

### **S'il est crucial d'assurer la sécurité de la famille et des enfants, votre sécurité est également importante !**

Assurez-vous de vérifier tous les points pertinents avant et pendant vos visites. Les points suivants sont des suggestions qui peuvent s'appliquer ou non dans votre contexte :

- Si vous travaillez dans un environnement présentant des risques, convenez d'un protocole de sécurité avec le superviseur du programme.
- Veillez à noter l'adresse et les moyens d'accès à la maison.
- Informez le superviseur du programme des horaires de visite de votre famille (n'oubliez pas de garder ces documents confidentiels et d'utiliser des codes au lieu des noms de famille).
- Reconnaissez et respectez la sécurité et les pratiques coutumières valables pour votre contexte : par exemple, habillez-vous de manière appropriée, évitez de porter des bijoux ; voyagez pendant les heures les plus sûres de la journée.
- Portez l'argent liquide nécessaire.
- Voyagez par deux lorsque c'est possible.
- Identifiez les zones sûres (c'est-à-dire les restaurants, les téléphones, les salles de repos, les postes de police).
- Faites confiance à votre instinct.
- Demandez à des membres de votre famille de venir à votre rencontre si vous n'êtes pas à l'aise dans le quartier.
- Gardez la voiture ou tout autre moyen de transport dans un endroit sûr et accessible.
- Demandez à la famille de sécuriser les animaux de compagnie avant l'arrivée.
- Évitez de donner vos informations personnelles, comme votre adresse ou votre numéro de téléphone, mais partagez les numéros et l'adresse de contact officiels pour que les participants puissent vous joindre en cas de besoin.

Si une discussion ou une dispute s'engage entre les membres de la famille pendant votre visite, ne vous interposez pas entre eux.

**Covid 19 - Règles de sécurité**

Suivez les procédures de sécurité qui s'appliquent dans le pays.

Lavez-vous régulièrement les mains avec du savon.

Gardez une distance d'au moins un mètre et demi avec les autres personnes.

Si possible, pensez à effectuer les visites dans un espace ouvert, sinon veillez à ce que la pièce reste aérée en ouvrant régulièrement les fenêtres.

Portez un couvre-bouche/nez si possible et si vous conduisez la réunion à l'intérieur.

# GROWING STRONG TOGETHER



**USAID**  
FROM THE AMERICAN PEOPLE



**THE ALLIANCE**  
FOR CHILD PROTECTION  
IN HUMANITARIAN ACTION