

**Niños y niñas  
durante el  
COVID-19:  
¿Cómo les afectó  
el cierre de  
escuelas y  
qué podemos  
aprender  
para el futuro?**



**THE ALLIANCE**  
FOR CHILD PROTECTION  
IN HUMANITARIAN ACTION



**Inter-agency Network for  
Education in Emergencies**



# ANTECEDENTES

**El 11 de marzo de 2020**  
la Organización Mundial de la Salud (OMS) declaró la pandemia mundial de COVID-19

**1 600 millones de estudiantes distribuidos en 169 países** sufrieron el impacto del cierre de las escuelas<sup>1</sup>

**1 300 millones de estudiantes ... no tenían conexión a Internet en sus hogares ni dispositivos para estudiar**<sup>2</sup>



## Objetivo de investigación

Comprender qué impacto tuvo el cierre de las escuelas debido al COVID-19 en la protección, el bienestar y la educación de la niñez.

## Propósito

Garantizar que las opiniones, experiencias y bienestar de los niños y jóvenes estén en el centro de la toma de decisiones sobre el cierre y reapertura de escuelas relacionadas con brotes de enfermedades infecciosas en entornos humanitarios.

**«Durante los cierres de las escuelas, nos vimos inmersos en un estado de frustración y estancamiento».**

Estudiante (varón) de escuela secundaria de la República Democrática del Congo.



1 - UNESCO, «Educación: del cierre de las escuelas a la recuperación», fecha de consulta: 24 de abril de 2022.

2 - Fondo de las Naciones Unidas para la Infancia y Unión Internacional de Telecomunicaciones (2020), «How Many Children and Young People have Internet Access at Home? Estimating digital connectivity during the COVID-19 pandemic» (¿Cuántos niños y jóvenes tienen acceso a Internet en el hogar? Estimación de la conectividad digital durante la pandemia de COVID-19), Unicef, Nueva York, fecha de consulta: 5 de junio de 2022.

# METODOLOGIA

## ¿Con quiénes?

Estudiantes de escuelas primarias y secundarias; niños, niñas y ado-lescentes no escolarizados de entre 10 y 17 años de edad; familias y comunidades.

## ¿De dónde provienen?

Colombia, República Democrática del Congo, el Líbano.

## ¿Qué queríamos averiguar?

¿Cuál ha sido el impacto del cierre de las escuelas debido al COVID-19 en la educación, la protección y el bienestar infantil?

### **Brotos de enfermedades infecciosas :**

*se producen cuando una enfermedad afecta a muchas personas en una comunidad o un área.*

### **Pandemia :**

*se produce cuando un brote se propaga a varios países o continentes.*

## Métodos de investigación

### **Talleres y entrevistas**

Niños, niñas y adolescentes de escuela primaria, de escuela secundaria y no escolarizados.

### **Entrevistas**

Trabajadores de la educación, la protección infantil y los servicios sociales.

### **Discusiones grupales**

Cuidadores, docentes y trabajadores sociales.

### **Encuesta**

Niños, niñas y adolescentes, padres y madres, docentes y trabajadores sociales.



# LO QUE DESCUBRIMOS

## PROBLEMAS



### *El aprendizaje*

- Muy pocos niños, niñas y adolescentes pudieron acceder al aprendizaje a distancia.
- Algunos niños, niñas y adolescentes dejaron la escuela o no regresaron cuando reabrieron.
- El aprendizaje autodirigido causó estrés.
- Muchos niños, niñas y adolescentes perdieron la esperanza de aprender.

## ESTRATEGIAS

### La niñez

- Adaptarse a nuevos métodos de aprendizaje.
- Demostrar coraje al defender los derechos de la niñez a la educación.
- Ayudar a sus hermanos a aprender.

### Los demás

- Los docentes han brindado apoyo individualizado a los estudiantes, han aprendido a manejar la tecnología y han encontrado formas de comunicarse.



### *Preservar la seguridad de la niñez.*

### Aumento de lo siguiente:

- Abuso, explotación, violencia y negligencia.
- Problemas de salud mental, como más ansiedad y estrés.
- Niños reclutados por grupos armados
- Trabajo infantil.
- Embarazo adolescente y matrimonio infantil.

### La niñez :

- Mostrar valentía para abandonar situaciones de peligro (como los grupos armados).
- Mostrar fortaleza ayudando a los demás y buscando apoyo.
- Buscar trabajos más seguros.
- Tomar más conciencia de la salud mental.

## PROBLEMAS



### *La comunidad*

- Las comunidades se volvieron menos seguras.
- Las comunidades fueron menos capaces de apoyar a la niñez.
- Las familias pugnaron por satisfacer las necesidades de la niñez en el hogar.
- Se perdieron espacios para el juego y la recreación.
- El bienestar de los docentes se vio seriamente afectado.
- Fue más difícil para la niñez y las familias acceder a los servicios y los trabajadores sociales.

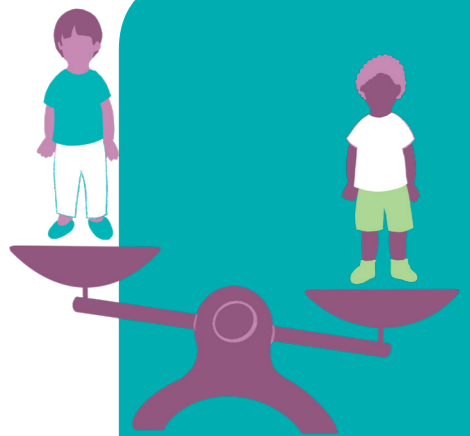
## ESTRATEGIAS

### La niñez

- Cumplir los protocolos en materia de COVID-19.
- Compartir consejos, alimentos y vestimenta con sus amigos y vecinos.
- Ayudar con las tareas del hogar, ayudar a los adultos mayores.
- Pasar más tiempo con la familia.
- Practicar la religión.
- Relacionarse con los amigos de formas seguras.

### Los demás

- Crear un ambiente lúdico en el hogar por parte de los padres.
- Visitar a la niñez en los hogares, hacerles llegar los programas de alimentación escolar.



### *Las desigualdades*

- Los grupos vulnerables se volvieron más vulnerables :
- Los niños, las niñas y los adolescentes con discapacidad.
- Los niños, las niñas y los adolescentes refugiados y desplazados internamente.
- Los niños, las niñas y los adolescentes indígenas.
- Los niños, las niñas y los adolescentes que viven en asentamientos informales, zonas fronterizas o áreas rurales.

### La niñez

- Promover la unidad, la solidaridad y la lucha contra el racismo y los prejuicios.

### Los demás

- Que los docentes identifiquen y apoyen a los estudiantes más vulnerables.
- Que los docentes brinden apoyo a la educación especial y promuevan una educación inclusiva.

## Historias contadas por niños, niñas y adolescentes

«Algunos... íbamos [a la escuela] incluso siendo difícil. Pero cuando apareció el COVID, hizo mucho daño. Algunos de mis amigos, que estaban estudiando, dejaron la escuela. A otros les resultó difícil continuar con sus actividades comerciales, por eso se unieron a las fuerzas y los grupos armados.

Mi vida es muy difícil. Estaba a cargo de un negocio pequeño, pero no funcionó. Y cuando la pandemia se prolongó, pensé que sería buena idea ir a buscar trabajo en el grupo armado. Pero cuando llegué allí, la vida se me hizo muy difícil y no lo pude controlar, por eso lo dejé y volví a casa con mi familia».

*Joven de 17 años (mujer) no escolarizada en la República Democrática del Congo.*





«... debido a la pandemia, uno queda muy aislado. La sensación de soledad hace que uno se aíse y no se relacione con nadie. Pero... la pandemia nos hizo empezar a generar lazos o vínculos más fuertes con las personas que se encuentran más cerca de nosotros».

*Estudiante de escuela secundaria de Bogotá, Colombia.*



**«Me río, y disminuye el estrés».**

*Niño de Bogotá, Colombia.*



**«Una persona siente la presión psicológica que le provoca estar encerrada en su casa hasta el punto de sentir que está por explotar».**

*Estudiante de escuela secundaria del Líbano.*

**«Durante los cierres de las escuelas, nos vimos inmersos en una locura. Nos criamos solos, y volver a las escuelas era muy costoso».**

*Estudiante de escuela secundaria del Líbano.*

**«En la escuela, solo era un estudiante. Ahora estoy trabajando y mi vida ha cambiado por completo».**

*Niñez no escolarizada del Líbano.*





# RECOMENDACIONES

## LOS GOBIERNOS



- Trabajar junto con las comunidades, la niñez y los padres en la preparación y la respuesta ante BEI, incluso mediante el desarrollo y la puesta en marcha de planes de respuesta a emergencias.
- Capacitar a los trabajadores sociales locales y compartir materiales y buenas prácticas.
- Financiar programas de protección social y programas de alimentación escolar.

## LA COMUNIDAD



- Apoyar la generación de ingresos para de las familias y brindar recursos a los padres.
- Trabajar junto con organizaciones de distintos tamaños, religiones y grupos étnicos o raciales, incluso con clubes de actividades extraescolares, grupos comunitarios y grupos liderados por niños, niñas y adolescentes para fortalecer el bienestar infantil.
- Trabajar junto con la niñez y las familias para comprender sus necesidades y apoyarlos durante un BEI y después de que ha terminado.

## LAS ESCUELAS



- Desarrollar «comités de respuesta a emergencias» provocadas por BEI en las escuelas.
- Trabajar con la niñez y las familias para determinar las mejores formas de que los niños, las niñas y los adolescentes aprendan durante un BEI.
- Si las escuelas deben cerrarse, vincular a los estudiantes con los servicios de apoyo social; identificar a los estudiantes en mayor situación de vulnerabilidad (incidir por sus necesidades y brindarles apoyo).

## LA NIÑEZ Y LAS FAMILIAS



- Aprender de lo que la niñez, las familias y las comunidades han hecho para mejorar el bienestar durante un brote y basarse en estas estrategias.
- Lograr la participación de los clubes y los grupos infantiles para incidir por las necesidades de educación y protección infantil durante los BEI.
- Incidir para que la niñez ocupe un lugar central en el desarrollo y la implementación de los planes de respuesta a emergencias.

**«Existe el peligro de que la niñez siga privada de recibir educación y estamos preocupados por su futuro y por lo que les sucederá».**

*Padre del Líbano.*

**«Fui a trabajar con mi padre, ¡pero no dejé la escuela!».**

*Un niño sirio en el Líbano.*



**«[La gente] sentía la necesidad de hacer cosas y no dejaba que los niños y las niñas vivieran como tales».**

*Docente de Colombia.*

**«Para nosotros los niños, las niñas y los adolescentes, nuestra fortaleza son nuestros padres, nuestros hermanos mayores, los docentes».**

*Estudiante de escuela secundaria de la República Democrática del Congo.*



# MENSAJES CLAVE ...

## ... PARA EL GOBIERNO



### Toma de decisiones sobre el cierre de escuelas

- Las escuelas NO deben estar cerradas. Hay maneras de mantener las escuelas abiertas y seguras durante los brotes infecciosos. Por ejemplo, limitando el tamaño de las clases, agregando más aulas, proporcionando agua limpia y jabón, y adaptándose tecnológica y socialmente.
- Los niños deben participar en la toma de decisiones sobre el cierre de las escuelas.

### Abordar los impactos del cierre de escuelas COVID-19 creando un entorno propicio donde los niños y las familias puedan prosperar

- Apoye a los niños que sufrieron desafíos durante el cierre de escuelas COVID-19 para que regresen a la escuela.
- El lugar de un niño está en la escuela y en casa, NO en la guerra. Fortalecer las medidas para proteger a los niños de ser reclutados por grupos armados y apoyar a los niños para que abandonen los grupos armados en condiciones de seguridad y regresen a la escuela.
- Apoyar a las niñas casadas y embarazadas durante COVID-19, garantizando su acceso a la educación y la formación profesional
- Proporcionar oportunidades de generación de ingresos y empleo para los padres de bajos ingresos.
- Garantizar que los niños no participen en trabajos infantiles peligrosos y puedan asistir a la escuela.

# MENSAJES CLAVE ...



## ... PARA EL GOBIERNO

### Reducción de las desigualdades

- Aumentar la financiación para la educación.
- Invertir en nuevas tecnologías como tabletas y computadoras portátiles con conexión adecuada a Internet y radio para mejorar la accesibilidad y la continuidad de la educación.
- Proporcionar oportunidades para que los estudiantes hagan un seguimiento con maestros privados, de forma gratuita.
- Reducir las brechas de educación y desigualdad social, por ejemplo, compartiendo materiales educativos y ampliando las oportunidades para todos.
- Crear entornos de aprendizaje propicios y de apoyo para los niños con discapacidades.
- Identificar a los niños refugiados que no asisten a la escuela y garantizar que también reciban educación.

## ... PARA FAMILIAS, ESCUELAS Y COMUNIDADES



### Crear un entorno propicio donde podamos prosperar y aprender de las siguientes maneras:

- Fortalecer la cultura de cuidado a los niños. Use estrategias que no se basen en el castigo y cree ambientes seguros, dinámicos y saludables para los niños, en el hogar y en la comunidad. (escuelas y comunidades)
- Proporcionar espacios de aprendizaje en áreas comunales donde las comunidades puedan unirse de manera segura para apoyar a los niños en su educación. (escuelas y comunidades)
- Brinde oportunidades para que los padres y cuidadores apoyen el aprendizaje de sus hijos, por ejemplo, permitiendo que los padres asistan a las sesiones de clase con sus hijos. (escuelas y comunidades)
- Siempre considere lo que es mejor para los niños y respete los derechos de los niños. (familias, escuelas y comunidades)

# ACCIONES

## Ejemplos de lo que hemos hecho para cuidarnos a nosotros mismos y a los demás durante y debido al cierre de las escuelas:

- Durante el cierre de escuelas COVID-19 :
  - Seguimos las pautas de salud pública quedándonos en casa, usando máscaras, distanciamiento social y vacunándonos. Alentamos a otros niños en nuestras comunidades a hacer lo mismo.
  - Ayudamos a padres de bajos ingresos con trabajo generador de ingresos. Continuaremos haciendo esto, siempre y cuando podamos ir a la escuela y hacer nuestra tarea.
  - Los niños mayores enseñaban y ayudaban a los niños pequeños.
  - Aprendimos a ser autodirigidos e hicimos uso de Internet.

- Debido al COVID-19, somos más conscientes de la necesidad de autocuidado y queremos aumentar nuestro conocimiento de la salud mental en nuestra vida diaria. También es importante acompañar a las personas con problemas de salud mental, especialmente ansiedad y depresión.
- Alentamos a los niños que no asisten a la escuela a regresar a la escuela.
- Estamos compartiendo nuestras experiencias y reflexiones sobre el cierre de escuelas COVID-19 para abogar por la inclusión de los niños en las decisiones gubernamentales sobre el cierre de escuelas durante los brotes, para nosotros y para las generaciones futuras.
- Apoyamos a los niños que fueron reclutados por grupos armados para que regresen a sus familias y a la escuela.
- Apoyamos a las niñas casadas y embarazadas durante la pandemia: garantizamos el acceso a la escuela o a la formación profesional (es decir, coser, trenzar el cabello).



*Hacedores de  
decisiones,  
líderes y  
actores  
humanitarios,*

*¿qué van a  
hacer  
USTEDES ?*

# AGRADECIMIENTOS

Este informe fue escrito por los niños y jóvenes participantes en la investigación de Colombia, República Democrática del Congo y Líbano, Laura Lee y Bethel Lulie (Proteknôn), con aportaciones de Elspeth Chapman (The Alliance), Amanda Brydon (Save the Children International), Jonas Habimana (BIFERD), Andrés Felipe Ospina (CINDE) y el Dr. Bassel Akar (Notre Dame University).

Agradecemos a todos los niños, jóvenes, familias y comunidades que aportaron su experiencia e ideas durante la investigación en tres países para dar forma a este informe. Este estudio sólo ha sido posible gracias a su participación.

Gracias a los socios en esta investigación :

- Fundación Proteknôn para la Innovación y el Aprendizaje
- La Alianza para la Protección de la Infancia en la Acción Humanitaria
- Red interinstitucional para la educación en situaciones de emergencia
- Fundación Centro Internacional de Educación y Desarrollo Humano (CINDE), Colombia
- Bureau d'Information, Formation, Échanges et Recherche pour le Développement (BIFERD), RDC
- Center for Applied Research in Education, Notre Dame University (Dr. B. Akar), Líbano

Gracias a los donantes :

Porticus, la sede central de UNICEF y la Oficina de Población, Refugiados y Migración de Estados Unidos (PRM), que apoyaron la investigación, y a Save the Children International, que apoyó la elaboración de este informe.



Los puntos de vista y las opiniones expresados en este informe pertenecen a los autores y los participantes en la investigación realizada en los tres países incluidos en el estudio, y no necesariamente reflejan las opiniones de La Alianza. Esta publicación puede citarse libremente. Para solicitar permiso y para cualquier otra información acerca de la publicación, sírvase escribir a: [knowledge.management@alliancecpha.org](mailto:knowledge.management@alliancecpha.org).

Sugerimos que los lectores que deseen citar este documento lo hagan de la siguiente forma: La Alianza para la Protección de la Niñez y Adolescencia en la Acción Humanitaria (2022). «Impacto del cierre de las escuelas por el COVID-19 en la protección, la educación y el bienestar de la niñez en contextos humanitarios: Un resumen de investigación escrito por y para las personas jóvenes». Ginebra: La Alianza.

**@2022 The Alliance for Child Protection in Humanitarian Action**

**Diseño e ilustraciones : Sophie Le Hire**







Inter-agency Network for  
Education in Emergencies



**THE ALLIANCE**  
FOR CHILD PROTECTION  
IN HUMANITARIAN ACTION